

**EK-1 DEĞERLENDİRME FORMU**

Adı ve Soyadı		
Sicil No		
Görev Yeri ve Ünvanı		
Atanmak İsteddiği Görev		
<b>DEĞERLENDİRME KISTASLARI</b>	<b>PUAN DEĞERİ</b>	<b>ADAYIN PUANI</b>
<b>1. Başvuru tarihi itibarıyla en son öğrenim durumu</b>		
a) Orta Öğretim (Lise ve dengi meslek okulları)	2	
b) Önlisans	4	
c) 3 Yıllık Yüksek Okul	6	
d) Lisans	8	
e) Yüksek Lisans	10	
f) Doktora	12	
<b>2. Müracaat bitim tarihi itibarıyla 217 sayılı KHK'nin 2'nci maddesi kapsamındaki kamu kurum ve kuruluşlarında geçen fiili hizmet süresinin (işçi statüsü ile geçici Personel statüsünde geçirilen hizmetler hariç.)</b>		
a) 10 yıla kadar (10 yıl dahil) her bir yıl için	1	
b) 10 yıldan sonraki her bir yıl için	0,1	
<b>3. Son üç yıllık sicil notu ortalaması 76 ve daha fazla olanların bu sicil notunun aritmetik ortalamasının 1/10'u (Üç yıllık ortalama sonucu kesirli olması halinde tam sayıya tamamlandıktan sonra 1/10'u katsayı ile çarpılarak hesaplanacaktır.)</b>		
a) 76-80 arası	1	
b) 81-85 arası	1,5	
c) 86-90 arası	2	
d) 91-95 arası	2,5	
e) 96-100 arası	3	
<b>4. İlgili mevzuat hükümlerine göre atamaya yetkili amirlerce verilmiş olan (Aynı yılda verilmiş birden fazla belge varsa, sadece birer tanesi değerlendirmeye alınacaktır.)</b>		
a) Her takdirname için	6	
b) Her ödül için	8	
<b>5. 18/04/1999 tarihinden sonra katıldığı her bir hizmet içi eğitim programından (Aday memurluk eğitimleri hariç her yıl için adayın katıldığı en çok süreli olan bir eğitim programı değerlendirilecektir.)</b>		
a) 05-15 gün süreli	0,5	
b) 16-31 gün süreli	1	
c) 2-3 ay süreli	1,5	
d) 4-6 ay süreli	2	
e) 7-12 ay süreli	2,5	
f) 12 aydan fazla süreli	3	

<p><b>6.</b> Kamu Personeli Yabancı Dil Bilgisi ve Seviye Tespit Sınavından (375 sayılı KHK' ye göre belirlenen usul ve esaslar çerçevesinde değerlendirme sadece bir dil için yapılacaktır.)</p> <p>a) (D) alanlara b) (C ) alanlara c) (B) alanlara d) (A) alanlara</p>	<p>1 2 3 4</p>	
<p><b>7.</b> Aldığı her disiplin cezasından (Af kapsamına girenler hariç.)</p> <p>a) Her uyarma kınama için b) Her aylıktan kesme için c) Kademe ilerlemesinin durdurulması için</p>	<p>-10 -12 -14</p>	
<p><b>8.</b> Görevde yükselme eğitimine katılan ve sınavlarda başarısız olanlarla, sınavlara mazeretsiz olarak katılmayanların (Aynı veya benzer unvanlar için uygulanır.)</p> <p>a) Başarısız olduğu her bir sınav için b) Mazeretsiz katılmadığı her bir sınav için c) Eğitim programından ilişiği kesilenler için</p>	<p>-2 -3 -5</p>	
<p><b>Eksi puanlar düştükten sonra toplam</b></p>		

## ŞEKİL-1 (MONT)

Bu kısma zabitanın bağlı olduğu ilin adı yazılacaktır.



Montun arkadan görünüşü

Bu kısma belediyenin ismi yazılacak.  
Örneğin “BÜYÜKŞEHİR BELEDİYESİ, İL  
BELDİYESİ, A İLÇE BELEDİYESİ, A İLK KADEME  
BELEDİYESİ ve A BELDE BELEDİYESİ ”şeklinde  
yazılacak.



Montun önden görünüşü

Sırta yazılacak “ZABITA” yazısının harflerinin ölçüleri:

**En** : 3 cm

**Boy** : 5 cm

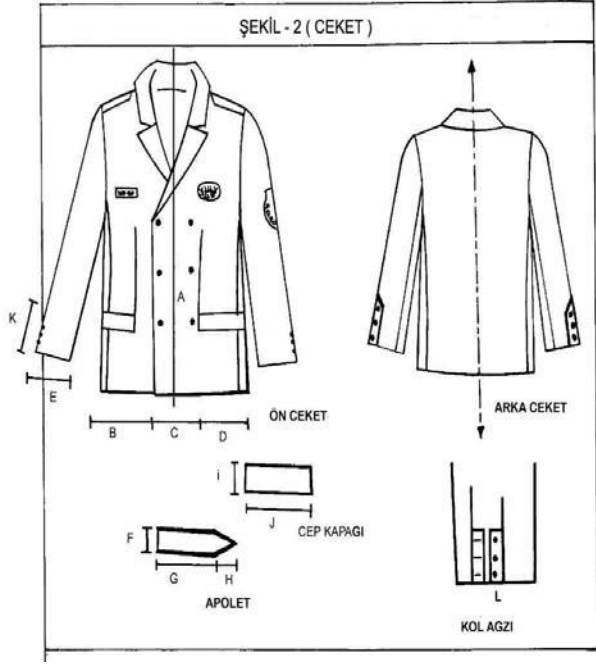
Büyükşehir, il, ilçe, ilk kademe veya belde isimlerinin ölçüleri:

**En** : 2 cm

**Boy** : 4 cm

### MONT ÖZELLİKLERİ

- \*Beden önden fermuarlı ve bol kesim olarak çalışılacaktır. Fermuarın üstünde ek bir parça vardır.
- \*Yaka dik olup ön orta kısmında cırtlı ek parça ile yaka birleştirilecektir.
- \*Beden önde ve arkada koltuk altından belirli bir mesafeden dikişlidir.
- \*Yanlarda fermuarlı ilik cep çalışılacaktır.
- \*Kolun yan kısımlarında bilekten dirseğe kadar uzanan pat çalışması çalışılacaktır.
- \*Beden ve kol bitimi lastikli olarak çalışılacaktır.
- \*Ön beden fermuar ile birleştirilip geniş bir pat çalışması uygulanacaktır.
- \*Etek ucunda fermuar bitim noktasında bir ek parça çalışılacaktır.
- \*Kollar bedene fermuar ile birleştirilecektir. Gerektiği takdirde yedek olarak da kullanılabilir.
- \*İç kısımda bedene fermuar ile birleştirilmiş kaptoneden bir yelek çalışılacaktır.
- \*Arka beden düz olup kol ile etek ucu arasında dikiş kullanılacaktır.



ŞEKİL-2 (CEKET)

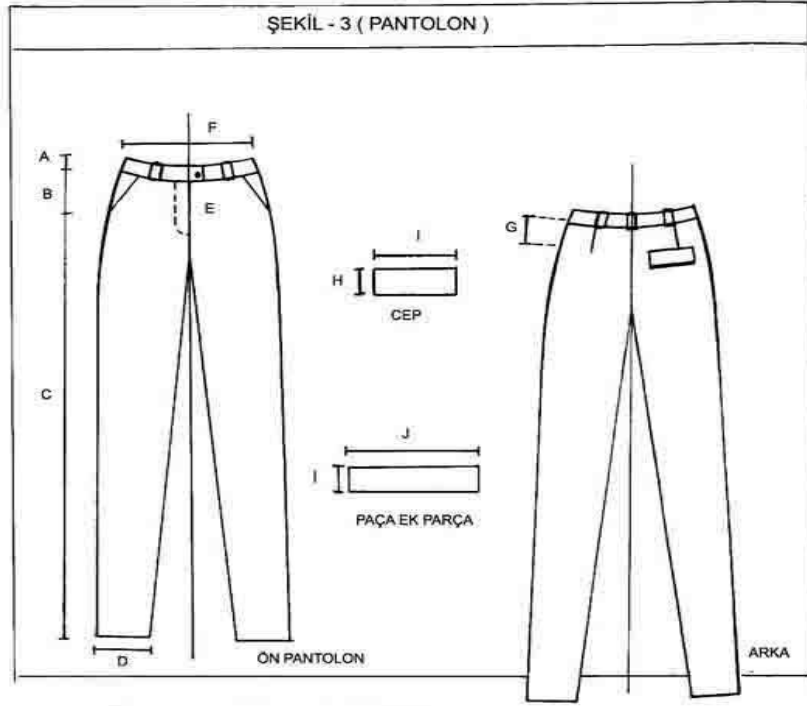
Tören Kıyafeti Ceketİ (Bayanlar için de aynı ceket belden oturtmalı ve düğmeler ters istikamette olur)

**CEKET:**

- \*Erkek ceket çalışması erkek yaka olup kruvaze kapama tekniğinde çalışılacaktır.
- \*Kruvaze kapamada 6 çelik düğme kullanılacaktır.
- \*Beden ön,arka ve yan kuplo olmak üzere 3 parçadan oluşturulacaktır.
- \*Ön bedende pens uygulanıp bitim noktasında kapaklı cep uygulanacaktır.
- \*Arka bedende arka orta dikişli olarak çalışılacaktır.
- \*Kollar iki parçada oluşup kol ağzında yırtmaç tekniği uygulanacaktır.
- \*Parçalı yırtmaç üzerine 3 düğme çalışılacaktır.

<b>A</b>	50 cm	<b>F</b>	4,5 cm	<b>J</b>	16 cm		
<b>B</b>	24 cm	<b>G</b>	14,5 cm	<b>K</b>	13 cm		
<b>C</b>	11 cm	<b>H</b>	3 cm	<b>L</b>	3 cm		
<b>D</b>	24 cm	<b>I</b>	34 cm	<b>M</b>			
<b>E</b>	16 cm	<b>İ</b>	5,5 cm	<b>N</b>			

### ŞEKİL-3 (PANTOLON)



#### **PANTOLON:**

- \*Klasik dar paça, kişinin hareketini rahat sağlayabileceği bollukta çalışılacaktır.
- \*Kemerde ön bedende 2, arka bedende 3 adet olmak üzere köprü uygulanacaktır.
- \*Ön bedende yanlarda, elin rahat ve zorlamadan girebileceği uzunlukta ceph olacaktır..
- \*Arka bedende sağ tarafta kapaklı ilik ceph çalışılacaktır.
- \*Ceph genişliği 13 – 15 cm, ceph kapağı da 5 cm genişliğinde 13 cm uzunluğunda uygulanacaktır.
- \*Arka belde 10 cm uzunluğunda pens uygulanacaktır.
- \*Diz genişliği kişinin hareketini kısıtlamayacak genişlikte çalışılacaktır.

<b>A</b>	4 cm	<b>F</b>	70 cm	<b>J</b>	19 cm	<b>O</b>	
<b>B</b>	21 cm	<b>G</b>	10 cm	<b>K</b>		<b>Ö</b>	
<b>C</b>	99 cm	<b>H</b>	5 cm	<b>L</b>		<b>P</b>	
<b>D</b>	22 - 24 cm	<b>I</b>	13 – 15 cm	<b>M</b>		<b>R</b>	
<b>E</b>	18 cm	<b>İ</b>	6 cm	<b>N</b>		<b>S</b>	